

# IFPanel

SECURITY SYSTEM



# IFPanel

SECURITY SYSTEM

مرکز فناوری های جامع سناریو

www.ifpanel.ir

SEMICONDUCTOR SARBEDARAN

۳۱	تنظیمات تاریخ و ساعت
۲۹	ذخیره سازی شماره سیمکارت سیستم در اپلیکیشن
۳۰	ثبت و استعلام کارنتی
۳۱	مدیریت شماره تلفن ها
۳۳	مدیریت هشدار های صوتی
۳۴	مدیریت ضبط صدا
۳۵	تنظیمات زون (حالت زون ها)
۳۷	زون های نیمه فعال
۳۸	تنظیمات رله
۳۹	تنظیمات ریموت (شیفت بندی ریموت ها)
۴۲	ریموت کد
۴۳	تنظیمات جانبی
۴۵	تغییر رمز دستگاه
۴۶	ویرایش /افزودن دستگاه
۴۷	شارژ /موجودی سیمکارت
۴۸	راهنمای کنترل سیستم از طریق SMS
۵۵	شرایط و ضوابط ضمانت نامه

۲	ویژگی های IFPANEL در یک نگاه
۱	چند توصیه مهم به همکاران
۷	راهنمای مراحل نصب دستگاه
۱۳	معرفی سخت افزاری دستگاه
۱۴	راهنمای افزودن ریموت و سنسور بی سیم به سیستم
۱۶	نحوه ریست کارخانه ای سیستم
۱۷	آماده سازی و راه اندازی سیمکارت
۱۸	معرفی کلید های ریموت در دو مد سیستم
۲۰	معرفی منو های اپلیکیشن
۲۰	صفحه اصلی
۲۲	سناریو ورود /سناریو خروج
۲۴	شنود
۲۵	گزارشات دستگاه
۲۶	وضعیت دستگاه
۲۷	سناریو
۲۸	زمانبندی

www.ifpanel.ir

## توصیه نامه

اگر اولین بار از محصولات این شرکت استفاده مینمایید، ابتدا سیستم را قبل از نصب نهایی بصورت آزمایشی در محل کار خود نصب نموده و با ساختار سیستم بطور کامل آشنا شوید. همچنین شما میتوانید جهت کسب اطلاعات فنی بیشتر با مراجعه به سایت رسمی WWW.IFPANEL.IR باهمکاران بخش پشتیبانی در ارتباط باشید.

لطفا قبل از تماس با بخش پشتیبانی موارد زیر را در نظر داشته باشید:

- مطالعه کامل و دقیق دفترچه راهنما که پاسخگوی بسیاری از سوالات و ابهامات فنی می باشد
- همراه داشتن دفترچه راهنما یا فایل pdf آن به هنگام تماس با پشتیبانی
- در صورتی که مورد پیش آمده سخت افزاری باشد، تماس با واحد پشتیبانی هنگام حضور در محل نصب باشد.
- داشتن سیم کارت اضافه (ترجیحا هر دو اپراتور رایج)
- به همراه داشتن مولتی متر (اهم متر) که از کارآمدترین ابزارهای عیب یابی، اشکالات نصب و یا خرابی تجهیزات جانبی است.
- پرهیز از ریست کارخانه ای دستگاه و یا قطع برق آن قبل از تماس با پشتیبانی

www.ifpanel.ir

## سیستم حفاظتی IFpanel

۶۰ زون

۹۹ زون بی سیم

• قابلیت کدنرینگ برای ۹۹ ریموت

• سیم کارتی و دارای اپلیکیشن موبایل

• هشدار قطع برق

• خروجی جهت کنترل وسایل برقی و کنترل آنها

• SMS و اپلیکیشن

• مدار آژیر پر قدرت

• شارژ سیم کارت از طریق اپلیکیشن

• کنترل از راه دور

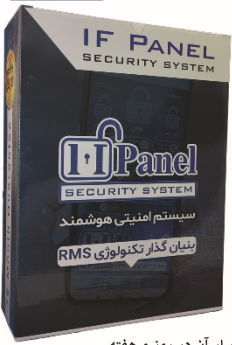
• شنود صدای محیط

• امکان فعال و غیرفعال کردن دزدگیر با SMS

و اپلیکیشن

• امکان زمان بندی خاموش و روشن کردن خروجی ها و استمرار آن در روز و هفته

• امکان فعال و یا غیرفعال کردن دزدگیر در زمان های مشخص



۲



• تعریف تمام زون باسیم و ۴ زون بیسیم اول

به صورت ۲۴ ساعته

• تعریف تمام زون باسیم و ۴ زون بیسیم اول

به صورت نیمه فعال

• امکان تعریف حالت برای رله ها بصورت لحظه ای

• امکان تعریف تایمینگ کد برای ریموت ها

• امکان استعلام ریموت های غیرفعال

• امکان تعیین چند حالت عملکرد برای رله

• دارای ۲ مد عملکرد برای ریموت ها

• دریافت تمام اعلانات دستگاه به صورت نوتیفیکیشن فارسی

• امکان استفاده از ریموت و سنسور های فرکانس ۳۱۵ و ۴۳۳ مگاهرتز بصورت همزمان

۴

www.ifpanel.ir

۳

- امکان فعال شدن عملگرهای مورد نیاز در هنگام فعال شدن سنسورها از طریق تعریف سناریو در اپلیکیشن موبایل
- دارای زون ۲۴ ساعت جهت اتصال به سنسورهای اعلام حریق، پدال و ...
- امکان تعریف حالت نیمه فعال برای دزدگیر از طریق ریموت و اپلیکیشن موبایل
- امکان کنترل وسایل برقی متصل به رله ها و خروجی ها از طریق ریموت
- امکان اعلام شماره ریموت لرن شده و مشاهده آن از طریق اپلیکیشن موبایل
- امکان تنظیم مدت زمان آژیر هنگام فعال شدن سیستم اعلام سرت از طریق اپلیکیشن موبایل



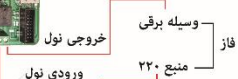
- اعلام آنتن دهی دستگاه از طریق اپلیکیشن
- اعلام وضعیت زون ها و دستگاه های متصل به رله ها و نمایش آن بصورت فارسی در اپلیکیشن موبایل
- اعلام وضعیت فعال و غیرفعال بودن دستگاه، وضعیت سنسورها و زون ها در اپلیکیشن موبایل
- امکان تعریف سناریو با زبان فارسی
- امکان فعال شدن سیستم اطفاء حریق در هنگام فعال شدن سنسور حرارت و دود از طریق تعریف سناریو در اپلیکیشن موبایل



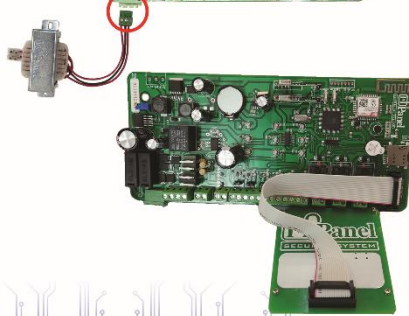
۴ : بلندگوی داخلی و خارجی را مانند شکل مقابل متصل می کنیم:  
\* شما می توانید آژیر را با رعایت پلاریته (+ و -) به این ترمینال متصل نمایید.



۵ : در صورت استفاده از رله های دستگاه برای کنترل وسایل برقی، مطابق شکل زیر سیم بندی نمایید.



۹ : سوکت سه سیم ترانس را به قسمت ورودی برد متصل نمایید.



۱۰ : پس از روشن شدن دستگاه با استفاده از کابل فلت، برد جانبی قرار داده شده در درب جعبه را به برد دستگاه متصل کنید.



۱۳ : با وارد شدن به صفحه اصلی اپلیکیشن، شماره سیمکارت دستگاه را در کادر مشخص شده وارد کنید و سپس بر روی گزینه ذخیره سازی کلیک نمایید.

۱۴ : جهت ذخیره شماره های مدیر، وارد تنظیمات اپلیکیشن شوید و گزینه مدیریت شماره تلفن ها را انتخاب کنید. برای توضیحات بیشتر صفحه ۳۱ کاتالوگ مطالعه نمایید.

۱۵ : تنظیم ساعت و تاریخ دستگاه. برای توضیحات بیشتر صفحه..... کاتالوگ مطالعه نمایید.

فرکانس MGH 315  
فرکانس MGH 433



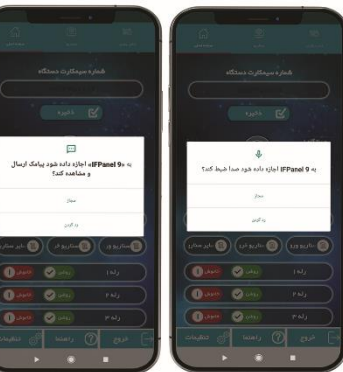
۶ : سیم آنتن تلسکوپي را به پین آنتن گیرنده مورد نظر جهت افزایش برد آکسسوری های فرکانسی متصل نمایید.



۷ : جهت لرن کردن آکسسوری هایی با فرکانس ۳۱۵ حتما جامپر قرار داده شده در پشت برد را بردارید.



۸ : باتری دستگاه را به قسمت ترمینال BUT مطابق شکل زیرسیم بندی نمایید:  
توجه: باتری استفاده شده باید ۴،۵ یا ۵ آمپر باشد.



۱۱ : پس از سیم بندی و نصب کامل دستگاه وارد سایت WWW.IFPANEL.IR شوید و یا با اسکن کد زیر اپلیکیشن IFPANEL را دانلود کنید.



۱۲ : پس از دانلود اپلیکیشن به نصب آن می پردازیم. توجه داشته باشید پس از نصب، مجوزهای اپلیکیشن را تایید کنید.

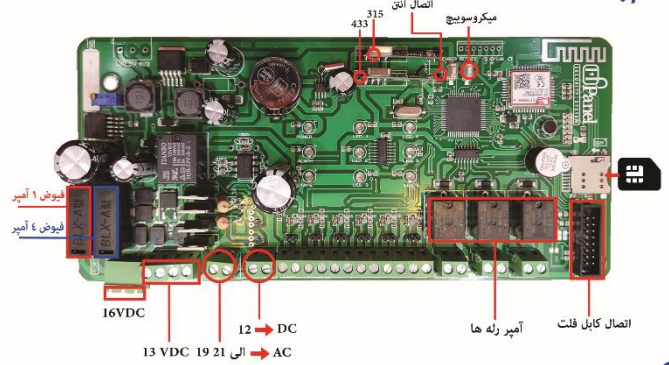
### نحوه لرن کردن ریموت:

نحوه لرن کردن ریموت: با فشردن یکی از کلیدهای ریموت (اگر فرکانس ریموت ۳۱۵ باشد LED ALARM و اگر فرکانس ریموت ۴۳۳ باشد LED STATE به صورت همزمان با LED ریموت روشن می شود) به صورت همزمان با فشردن کلید میکروسوئیچ که در قسمت سمت راست برد با REMOT مشخص شده است، ریموت با دستگاه لرن می شود. در این لحظه صدای تک بوق، تاییدی بر لرن شدن ریموت می باشد.

نحوه حذف ریموت: با فشردن همزمان یکی از کلیدهای ریموت و میکروسوئیچ سمت راست برد که با Remot مشخص شده است، ریموت حذف می شود. در این لحظه صدای بوق ممتد تاییدی بر حذف شدن ریموت است.

حذف تمام ریموت ها: ابتدا برق ورودی دستگاه را قطع و باتری را از دستگاه جدا می نمایم. سپس میکروسوئیچ سمت راست برد را که با Remot مشخص شده است فشرده و دستگاه را روشن و به مدت ۱۰ ثانیه میکروسوئیچ را نگه می داریم. در این حالت تمام ریموت ها بطور همزمان حذف می شود. در این لحظه صدای دو بوق ممتد، تاییدی بر حذف شدن ریموت ها می باشد.

### برد دستگاه



### ریست کارخانه ای دستگاه

ابتدا برق ورودی دستگاه را قطع و باتری را از دستگاه جدا می نمایم. سپس دو میکروسوئیچ روی برد که با Sensor و Remot مشخص شده است هم زمان فشرده، دستگاه را روشن و به مدت ۲۰ ثانیه نگه می داریم. در این حالت ستاریو، زمانبندی، شماره تلفن ها، ریموت ها و چشمی های بی سیم حذف می شوند و دستگاه به حالت کارخانه در می آید.



نحوه لرن کردن سنسور بی سیم: با فشردن میکروسوئیچ تست بر روی سنسوری سیم (اگر سنسور فرکانس ۳۱۵ باشد LED ALARM دستگاه روشن می شود، و اگر سنسور فرکانس ۴۳۳ باشد LED STATE به صورت همزمان با LED سنسور روشن می شود) به صورت همزمان با فشردن کلید میکروسوئیچ که در سمت چپ برد با کلمه SENSOR مشخص شده است، سنسور با دستگاه لرن می شود. در این لحظه صدای تک بوق تاییدی بر لرن شدن سنسور می باشد.

نحوه حذف کردن چشمی بی سیم: با فشردن همزمان میکروسوئیچ روی چشمی بی سیم (یا تکان دادن چشمی بی سیم) و میکروسوئیچ سمت چپ برد که با Sensor مشخص شده است، چشمی بی سیم حذف می شود. در این لحظه صدای بوق ممتد تاییدی بر حذف شدن چشمی بی سیم است.

حذف تمام چشمی های بی سیم: ابتدا برق ورودی دستگاه را قطع و باتری را از دستگاه جدا می نمایم. سپس میکروسوئیچ سمت چپ برد که با Sensor مشخص شده است فشرده و دستگاه را روشن و به مدت ۱۰ ثانیه میکروسوئیچ را نگه می داریم. در این حالت تمام سنسورهای بی سیم بطور همزمان حذف می شود. در این لحظه صدای سه بوق ممتد، تاییدی بر حذف شدن چشمی های بیسیم می باشد.

### مد عملکرد کنترل دستگاه توسط ریموت :

**حالت فعال:** با فشردن کلید A (قفل بسته) دستگاه با صدای تک بوق در حالت فعال قرار می گیرد.

**حالت غیرفعال:** با فشردن کلید B (قفل باز) دستگاه با صدای دو بوق کوتاه در حالت غیرفعال قرار می گیرد.

**حالت نیمه فعال:** با فشردن همزمان کلید A+B (قفل باز + قفل بسته) دستگاه با صدای سه بوق کوتاه در حالت نیمه فعال قرار می گیرد در این حالت شما می توانید زون های مورد نظر را وارد حالت نیمه فعال کنید. (جهت غیرفعال کردن این حالت کلید B (قفل باز) را فشار دهید).

**حالت بی صدا فعال:** با فشردن کلید (C) (X) دستگاه بصورت بی صدا در حالت فعال قرار می گیرد.

### آماده سازی و راه اندازی سیم کارت



تمام این مراحل قبل از روشن کردن دستگاه انجام می شود. مانند شکل روبرو سیم کارت میکرو شده را در جاسیمکارتی دستگاه قرار دهید.

پس از وارد کردن سیم کارت در دستگاه، سوکت کانکتور ترانس را در قسمت مشخص شده وصل کنید. سپس دستگاه روشن می شود، کمی صبر کنید (حدوداً ۵۰ ثانیه) تا سیم کارت وارد شبکه شود. اگر چشمک زدن LED بالای جاسیمکارتی (NET LIGHT) هر ۷ ثانیه یکبار باشد به این معناست که دزدگیر وارد شبکه شده است. ولی اگر چشمک زدن این LED هر ۳ ثانیه یکبار باشد یعنی دستگاه وارد شبکه نشده است. پس از نصب کامل، جهت اطلاع از شبکه دزدگیر به علامت (آنتن) بروی درب دستگاه دقت نمایید. اگر خاموش باشد، هیچ سیمکارتی در جاسیمکارتی قرار نگرفته است. اگر بر روی حالت چشمک زن باشد: دستگاه از قبل داخل شبکه بوده و بعد از آن از شبکه خارج شده است. اگر روشن باشد: سیمکارت در جاسیمکارتی قرار دارد و داخل شبکه است.

### توضیحات اپلیکیشن تلفن همراه:

#### صفحه اصلی

تصویر صفحه اصلی اپلیکیشن مانند تصویر روبرو می باشد. توضیحات هر قسمت در ادامه خواهد آمد.

سناریو ورود/ سناریو خروج/ سایر سناریوها: با انتخاب گزینه سناریو ورود یا سناریو خروج، مجموعه ای از چندین عملکرد دستگاه به صورت همزمان انجام خواهد شد. گزینه فعال:

با لمس این گزینه و ارسال پیام، دستگاه فعال می شود. گزینه نیمه فعال:

با لمس این گزینه و ارسال پیام، دستگاه نیمه فعال می شود. گزینه غیرفعال:

با لمس این گزینه و ارسال پیام، دستگاه غیرفعال می شود.



### مد عملکرد کنترل رله ها توسط ریموت :

با فشردن همزمان کلید C+D (بی صدا + زنگوله) دستگاه در حالت کنترل کامل رله ها توسط ریموت قرار می گیرد؛ این بدین معناست که کلیدهای ریموت فقط رله ها را خاموش و روشن می نماید.

**کلید C (بی صدا):** رله یک  
**کلید (قفل بسته) A:** رله دو  
**کلید (قفل باز) B:** رله سه  
**کلید (زنگوله) D:** خاموش و روشن کردن هر سه رله با هم و بصورت همزمان





وضعیت: شما می توانید با انتخاب هر یک از گزینه های (فعال ، غیر فعال) بی صدا فعال ، نیمه فعال ، بی صدا نیمه فعال ( وضعیت دزدگیر را برای سناریو انتخابی ، مشخص نمایید. (شنود) : با انتخاب هر یک از گزینه های (فعال، غیرفعال) وضعیت شنود را در آن سناریو مشخص کنید. (ریموت کد) : با انتخاب هر یک از گزینه های (فعال، غیرفعال) وضعیت ریموت کد را در آن سناریو مشخص کنید. (ریموت) : با انتخاب هر یک از گزینه های (فعال، غیرفعال) وضعیت فعالیت تمام ریموت ها را در آن سناریو مشخص کنید. (رله ۱ و ۲ و ۳) : با انتخاب گزینه ی (خاموش ، روشن) وضعیت عملکرد رله های دستگاه را در آن سناریو مشخص کنید. توجه داشته باشید پس از تعریف هر یک از عملکردهای مشخص شده، حتماً تیک کنترل هر پارامتر را تایید و سپس بروی گزینه ذخیره کلیک نمایید.

وضعیت دستگاه:

با لمس این گزینه کاربر می تواند وضعیت فعلی (شامل وضعیت دستگاه، رله ها، زون ها، میزان آنتن دهی و تاریخ و ساعت) را اعلام بگیرد. روشن - خاموش کردن رله ها: وسایل برقی مختلفی را که به خروجی های دستگاه (رله ها) متصل شده، با لمس کلید روشن یا خاموش، می توان از راه دور کنترل نمود. گزارشات دستگاه : مشاهده ۱۰۰۰ گزارش اخیر دستگاه با ذکر تاریخ و ساعت سیرن لحظه ای : سیرن لحظه ای (آزیر داخلی) دزدگیر به مدت ۵ ثانیه روشن می شود. با انتخاب گزینه سیرن لحظه ای



با انتخاب گزینه شنود، شماره سیمکارت دستگاه در صفحه تماس گوشی نمایش داده میشود ، سپس از شماره تلفنی که به عنوان مدیر برای دستگاه تعیین شده به شماره سیمکارت دستگاه تماس گرفته و بعد از آن صدای محیط را شنود نماید. سیرن لحظه ای : با انتخاب گزینه سیرن لحظه ای (آزیر داخلی) دزدگیر به مدت ۵ ثانیه روشن می شود.

مثالی برای تعریف سناریو خروج:

با خارج شدن از منزل ، دزدگیر فعال ، امکان شنود برای تمام کاربران(مدیران) فعال ، ریموت کد بر روی تمام ریموت های دزدگیر فعال و همبندطور روشنایی حیاط که به رله ی یک متصل است روشن شود. ( جهت تعریف سناریوهای بیشتر ، گزینه سناریو در قسمت سناریو خروج یا ورود را انتخاب نمایید) در این قسمت می توانید حداکثر ۸ سناریو برای دستگاه تعریف نمایید.(اسکرین شات از قسمت سناریوها در صفحه اول اپلیکیشن قرار گیرد) توجه داشته باشید جهت فعال سازی سناریوهای دیگر وارد قسمت سایر سناریوها در صفحه اصلی اپلیکیشن شوید.



استعلام: با لمس دکمه استعلام و ارسال پیام می توان وضعیت دستگاه را به زبان فارسی مشاهده نمود. همچنین زمان، تاریخ، آنتن دهی دستگاه در این قسمت قابل مشاهده است.

جهت داشتن زمان بندی دقیق و بروز، هنگام راه اندازی دستگاه ابتدا از صفحه اصلی وارد زمان بندی شده و گزینه ارسال زمان بندی ها را لمس می کنیم تا ساعت و تاریخ بروز از طریق تلفن همراه برای دستگاه ارسال شود. توجه: در این حالت ( بروز کردن زمان) لازم نیست حتماً زمان بندی خاصی تعریف و ذخیره شود. نکته مهم: توجه داشته باشید که تاریخ و ساعت تلفن همراه شما بروز باشد.



در این قسمت مس توانید تمام گزارشات اخیر دستگاه با ذکر تاریخ ، ساعت و شماره تلفن مدیرانی که تغییراتی در تنظیمات دستگاه ایجاد نمایند را مشاهده کنید.



در این قسمت از برنامه، کاربر می تواند با مشخص کردن زمان در یک روز از ماه مشخصی رله خاصی را فعال یا غیرفعال نماید. برای مثال دستگاه می تواند در ساعت ۲۲ و ۳۰ دقیقه از روز ۱۴ آبان رله یک (کفکش چاه) را فعال کند. یکبار: انتخاب گزینه یکبار این امکان را فراهم می آورد که زمان بندی تنها یکبار اجرا و سپس غیرفعال گردد. روزانه: انتخاب گزینه روزانه این امکان را فراهم می آورد که زمان بندی روزانه تکرار گردد. هفتگی: انتخاب گزینه هفتگی این امکان را فراهم می آورد که زمان بندی هر هفته تکرار گردد. استعلام زمان بندی ها: با لمس کردن گزینه استعلام زمان بندی ها می توان زمان بندی های ذخیره شده در دستگاه را دانلود کرد.



در این قسمت از برنامه کاربر می تواند با توجه به فعال یا غیرفعال شدن زون خاصی، رله خاصی را فعال یا غیرفعال نماید. برای مثال دستگاه می تواند با فعال شدن زون یک که بیانگر افزایش دمای محیط است آنگاه به صورت خودکار رله ۲ که مربوط به تهویه است را روشن کند. نکته: کفایت ابتدا هر سناریو را ذخیره و در پایان تمام سناریوها را با لمس دکمه ارسال سناریوها هم زمان ارسال نمود.

با لمس کردن گزینه استعلام سناریوها می توان سناریوهای ذخیره شده در دستگاه را دانلود کرد.

## تنظیمات

شماره سیم کارت:  
در این قسمت شماره سیم کارت موجود در دستگاه را وارد کنید.

هر قسمت از بخشهای بعدی شامل زیرمجموعه هایی می باشد که به تفکیک به شرح آنها می پردازیم.



www.ifpanel.ir

## ثبت و اعلام گارانتی

ثبت گارانتی:

جهت ثبت گارانتی باستی سریال ده رقمی درج شده و مشخصات خود را وارد نمایید.

توجه: جهت ثبت گارانتی حتما اینترنت موبایل شما روشن باشد و سپس روی گزینه ارسال کلیک نمایید.

استعلام گارانتی دستگاه:

در این قسمت با وارد کردن سریال دستگاه و انتخاب گزینه ارسال می توانید از مدت زمان گارانتی خود اطلاع پیدا کنید.



## مدیریت شماره تلفن ها

در این قسمت می توانید حداکثر 10 شماره تماس برای دستگاه تعریف کنید. می توانید با انتخاب هر یک از گزینه های پیامک، تماس و کنترل تعیین کنید هنگام اعلام سرفت با شماره های مورد نظر به صورت پیامک یا تماس گزارش داده شود؛ همچنین با انتخاب گزینه کنترل شماره های مورد نظر مدیر دستگاه تعریف شده و امکان دسترسی به تنظیمات دستگاه از طریق اپلیکیشن خواهند داشت.

توجه: پس از وارد کردن شماره های مورد نظر و تعیین سطح دسترسی برای هر یک از شماره تلفن ها گزینه ذخیره و ارسال را انتخاب کنید در غیر این صورت هیچ شماره ای در دستگاه ذخیره نخواهد شد.

توجه: تمام کسانی که گزینه کنترل برای آن ها فعال باشد مدیر دستگاه بوده و امکان حذف و اضافه کردن شماره تلفن ها و تغییر در تنظیمات دستگاه را دارند.



www.ifpanel.ir

توجه: تمام کسانی که گزینه کنترل برای آن ها فعال باشد مدیر دستگاه بوده و امکان حذف و اضافه کردن شماره تلفن ها و تغییر در تنظیمات دستگاه را دارند.

توجه داشته باشید برای وارد کردن شماره های ششم تا دهم حتما در کادر زیر اقدام کنید.

استعلام

با انتخاب گزینه استعلام می توانید تمامی شماره های ذخیره شده در دستگاه و سطح دسترسی هر یک را دریافت کنید.

توجه: در صورت نیاز به افزودن شماره های جدید ابتدا باید با استفاده از استعلام، شماره های قبلی را دریافت و سپس شماره های جدید را به آن اضافه کنید در غیر این صورت شماره های قبلی پاک خواهد شد.



## مدیریت هشدارهای صوتی

در این قسمت شما می توانید میزان صدای اعلانات سخنگو را تنظیم کنید. همچنین شما در این صفحه می توانید تعیین کنید که چه اعلاناتی به صورت سخنگو پرازان پخش شود.

توجه: تمامی اعلانات به صورت پیش فرض برای شما فعال هستند و شما می توانید به دلخواه تیک اعلانات را بردارید تا اعلان مورد نظر پرازان غیرفعال گردد.

با انتخاب گزینه play (آیکون پلی) صوت هشدار سخنگو برای شما پخش خواهد شد؛ جهت جاگزین کردن صدای خود به عنوان صوت هشدار می توانید با انتخاب گزینه میکروفون (آیکون میکروفون) صدای دلخواه خود را ضبط کنید.

جهت حذف ویس روی برگشت به صورت پیش فرض می توانید بر روی گزینه سطل آشغال (آیکون سطل زباله) کلیک کنید.

با انتخاب گزینه PAUSE (آیکون توقف) ضبط ویس شما متوقف می شود.

جهت تایید و پخش هشدار مورد نظر به صورت سخنگو تیک هر هشدار را فعال کنید و سپس بر روی گزینه ذخیره کلیک کنید.

توجه: با بی صدا (Silent) کردن گوشی موبایل هیچ یک از هشدارهای سخنگو برای شما فعال نخواهد شد.



www.ifpanel.ir

## مدیریت ضربه صدا

مدیریت ضبط صدا شماره ۲ (زون های فوری):

با انتخاب گزینه ضبط صدا، دستگاه با شما تماس گرفته و بعد از وصل تماس می توانید تا ۱۵ ثانیه ویس مورد نظر را ضبط کنید و پس از آن تماس قطع و مجدد دستگاه با شما تماس گرفته و ویس مورد نظر را پخش می کند.

برای حذف ویس ضبط صدا بر روی گزینه حذف کلیک کنید.

مدیریت ضبط صدا شماره ۲ (زون های ۲۴ ساعت):

طبق توضیحات داده شده نحوه ضبط ویس همانند توضیحات بالا انجام می گیرد، با در نظر گرفتن این نکته که پس از تحریک شدن زون های ۲۴ ساعته، دستگاه با شما تماس می گیرد و ویس (مورد نظر) ضبط شده را پخش می نماید.

توجه: مدت زمان هر یک از ویس های مورد نظر ۱۵ ثانیه می باشد.



## تنظیمات حالت زون ها

حالت فوری:

با انتخاب این حالت در زمان فعال بودن دزدگیر، زون ها مورد بررسی (آماده باش) قرار می گیرند و با غیر فعال بودن دزدگیر از مدار خارج شده و بررسی نمی شود.

24 ساعته: با انتخاب این حالت برای زون ها، در تمام حالات دستگاه (فعال - نیمه فعال - غیرفعال) زون های انتخاب شده مورد بررسی قرار می گیرند و دائما فعال خواهند بود.

مخفی پیامک: با انتخاب این حالت برای زون های مورد نظر، در تمام حالات های دستگاه (فعال - نیمه فعال - غیرفعال) زون مورد بررسی قرار می گیرد و در صورت تحریک هشدار فقط به صورت پیامک به مدیران ارسال می شود.

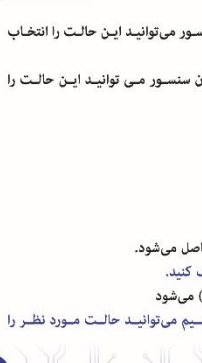
مخفی تماس: با انتخاب این حالت، زون مورد نظر در تمام حالات های دستگاه (فعال - نیمه فعال - غیرفعال) مورد بررسی قرار می گیرد و در صورت تحریک، هشدار فقط به صورت تماس به مدیران اطلاع داده می شود.

حذف: با انتخاب این حالت، می توانید زون های مورد نظر خود را حذف و از مدار خارج کنید.

دقت داشته باشید با حذف زون، زون مورد نظر از مدار خارج شده و مورد بررسی قرار نمی گیرد همچنین با خارج سازی از حالت حذف، مجدد به مدار باز می گردد. (این حالت بیشتر برای حذف زون های معیوب که ایجاد خطا می کنند، بکار می رود).



www.ifpanel.ir



Normal open / NO: با توجه به سنسور های مورد نظر و نرمال بودن سنسور می توانید این حالت را انتخاب کنید.

Normal Close / NC: با توجه به سنسور های مورد نظر و نرمال بودن سنسور می توانید این حالت را انتخاب کنید.

توجه: زون مورد نظر در حالت نرمال Close باید بسته باشد (با جامپر)

توجه: حالت پیش فرض زون های دستگاه Normal Close می باشد.

توجه: تمام زون ها به صورت پیش فرض، در حالت فوری و NC هستند.

دینگ دانگ: با فعال کردن این حالت، هنگامی که دزدگیر در حالت غیر فعال باشد.

با تحریک زون مورد نظر (بلندگوی داخلی دستگاه) بوق هشدار به صدا در می آید.

این حالت جهت اطلاع پیدا کردن از عبور و مرور در زمانی که دزدگیر غیرفعال است حاصل می شود.

توجه: با تغییرات حالت برای زون های مورد نظر پس از آن به روی گزینه استعلام کلیک کنید.

استعلام: در این قسمت تمام حالت زون های تعریف شده برای شما آپدیت (بروزرسانی) می شود

توجه داشته باشید که شما فقط برای تمام زون های باسیم و 4 زون اول بی سیم می توانید حالت مورد نظر را انتخاب کنید.



### تنظیمات رله

مدیریت نام رله ها:  
در این قسمت این امکان وجود دارد که تمامی وسایل برقی متصل به خروجی های دستگاه ( رله ها ) را مانند تصویر روبرو نام گذاری و سپس ذخیره نمایید.

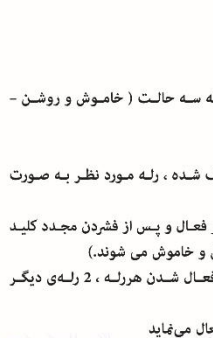
مدت زمان رله لحظه ای : با توجه به حالت عملکرد رله به صورت لحظه ای ، شما قادر خواهید بود که مدت زمان رله لحظه ای را تعیین نمایید.



### زون های نیمه فعال

در این قسمت با فعال کردن گزینه انتخاب هر زون به دلخواه ، شش زون باسیم و چهار زون بی سیم اول ، در حالت نیمه فعال قرار می گیرد، دقت داشته باشید که پس از انتخاب زون های نیمه فعال بر روی گزینه ارسال کلیک نمایید، در صورت خارج کردن هر زون از حالت نیمه فعال ، تیک مربوط به آن زون را برداشته و سپس گزینه ارسال را انتخاب نمایید.  
در حالت پیش فرض دستگاه ، زون های یک و دو در حالت نیمه فعال قرار دارد.  
استعلام: با انتخاب این گزینه زون هایی که در حالت نیمه فعال قرار دارند برای شما نمایش داده میشوند.

www.ifpanel.ir



### تنظیمات ریموت

مد اول  
با انتخاب این حالت شما می توانید دزدگیر را کنترل کنید.

کنترل رله ها: با انتخاب این حالت شما می توانید رله های دستگاه را به سه حالت ( خاموش و روشن - لحظه ای - ضربدری) کنترل نمایید.  
سه حالت عملکرد رله:

حالت لحظه ای : در این حالت با فعال کردن رله با توجه به زمان تعریف شده ، رله مورد نظر به صورت اتوماتیک غیرفعال می شود.  
حالت خاص \_ روشن : با فشردن کلید مختص به هر رله ، رله مورد نظر فعال و پس از فشردن مجدد کلید ، غیر فعال می شود. ( در این حالت با زدن کلید D(زنکوله) هر سه رله با هم روشن و خاموش می شوند).  
حالت ضربدری: در این حالت عملکرد رله به گونه ای می باشد که با فعال شدن هر رله ، 2 رله دیگر غیرفعال می شود.  
به عنوان مثال: با فعال کردن رله 3 ، دستگاه به صورت اتوماتیک رله 2 و 1 را غیرفعال می نماید



شیفت بندی ریموت ها:  
در این قسمت شما می توانید برای تمام ریموت های دستگاه ، دوشیفت کاری تعریف نمایید که با تعیین ساعت ورود ، تمام ریموت ها در ساعت مورد نظر فعال شوند و با تعیین ساعت خروج تمام ریموت ها در آن ساعت غیر فعال شوند.  
پس از انتخاب ساعات مورد نظر جهت فعال و غیرفعال بودن تمام ریموت ها ، گزینه تأیید شیفت مورد نظر را انتخاب و سپس بر روی گزینه ارسال کلیک نمایید ، سپس با انتخاب گزینه استعلام ، تمام تنظیمات انجام شده برای شما آپدیت (بروز رسانی) می شود .  
عملکرد ریموت : در این قسمت شما می توانید 2 مد عملکرد برای ریموت ها انتخاب نمایید.  
مد اول  
کنترل دزدگیر : در این حالت شما می توانید دزدگیر را از طریق ریموت ( در حالت های فعال - نیمه فعال - غیر فعال - فعال به صورت بی صدا ) کنترل نمایید.

www.ifpanel.ir



### رمیوت کد:

در این قسمت شما می توانید برای تمام ریموت های دستگاه رمز تعریف کنید.  
رمز تعریف شده باید دارای ۵ کاراکتر از حروف تعریف شده بر روی کلید ریموت (ABCD) باشد. پس از وارد کردن رمز بر روی گزینه ارسال کد کلیک کنید ، سپس قابلیت ریموت کد فعال می شود.  
با ارسال کد برای دستگاه ، بعد از ۵ دقیقه قابلیت ریموت کد فعال میشود ، دقت داشته باشید که در این مدت ( ۵ دقیقه) جهت فعال سازی قابلیت ریموت کد ، هیچکدام از کلیدهای ریموت استفاده نشود.  
جهت غیرفعال سازی ریموت کد، بر روی گزینه غیرفعال کردن کد کلیک نمایید.

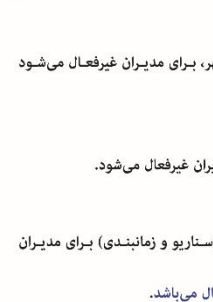


### تنظیمات ریموت:

در این صفحه می توانید ریموت ها را فعال یا غیرفعال کنید. این گزینه این ویژگی را به دستگاه شما می دهد که در صورت نیاز(مثلا مفقود شدن ریموت)، ریموت را غیرفعال و در صورت رفع مشکل مجدد فعال نمایید.  
مدیریت نام ریموت ها:  
توصیه می شود جهت جلوگیری از سردرگمی هنگام غیرفعال یا فعال کردن ریموت ها تمامی ریموت ها در این قسمت نام گذاری شود.

استعلام ریموت های غیر فعال:  
از این گزینه می توان جهت استعلام شماره ریموت های غیرفعال استفاده نمود.

www.ifpanel.ir



### تنظیمات جانبی:

کنترل رله ها با ریموت:  
با انتخاب این گزینه می توان کنترل وسایل برقی متصل به دستگاه را با ریموت به راحتی انجام داد، در این حالت استفاده از ریموت برای فعال کردن یا غیرفعال کردن دستگاه امکان پذیر نیست. برای غیر فعال کردن این حالت کفایت گزینه غیرفعال کردن را لمس کنیم.  
حالت دینگ دانگ: با فعال کردن این حالت و تحریک زون یک، دستگاه بوق هشدار پخش می کند.  
مدت زمان آژیر: این گزینه این امکان را فراهم می آورد که مدت زمان آژیر دستگاه قابل تنظیم باشد.  
شود: می توان با فعال و غیرفعال کردن آن امکان شود را کنترل نمود.  
تغییر اولویت مد آژیر : با انتخاب هر یک از گزینه های پیامک یا تماس ، اولویت اطلاع رسانی به هنگام اعلام سرفت تغییر می کند.

www.ifpanel.ir

مدت زمان تماس (ثانیه)  
با توجه به زمان تعیین شده ، دستگاه در زمان اعلام سرفت آژیر می زند.  
هشدار قطع برق: با انتخاب گزینه غیرفعال گزارش هشدار قطع برق شهر، برای مدیران غیرفعال می شود.  
توجه : در حالت پیش فرض گزارشات قطع برق برای تمام مدیران فعال است.

گزارش دهی ریموت : با انتخاب گزینه غیرفعال تمام گزارشات ریموت برای مدیران غیرفعال می شود.  
توجه : در حالت پیش فرض گزارش دهی ریموت برای تمام مدیران فعال است.

گزارش دهی سناریو و زمانبندی : با انتخاب گزینه غیرفعال تمام گزارشات (سناریو و زمانبندی) برای مدیران غیرفعال می شود.  
توجه : در حالت پیش فرض گزارش دهی سناریو و زمانبندی برای تمام مدیران فعال می باشد.



در این قسمت با انتخاب گزینه "افزودن دستگاه" و وارد کردن نام محل نصب دزدگیر و شماره سیمکارت دستگاه، پس از انتخاب گزینه ذخیره شما می‌توانید چندین دستگاه «IFpanel» را فقط با یک اپلیکیشن کنترل نمایید.



در این قسمت می‌توانید رمز پیشفرض دستگاه را تغییر دهید با داشتن این رمز کاربر می‌تواند در صورت گم شدن تلفن همراه و وارد کردن این رمز از طریق تلفن همراه دیگری دستگاه را به عنوان مدیر کنترل کند.  
مثال: (T1=09123456789/pass=Admin) شماره تلفن در حافظه اول ذخیره می‌شود.  
توجه: پسورد پیشفرض Admin می‌باشد. جهت افزایش امنیت، آن را تغییر دهید.

مثال	فرمت ارسال دستور	عملکرد دستور
دستگاه جهت ضبط صدا با شما تماس می‌گیرد	Voice2=Record	ضبط صدا
دستگاه جهت پخش صدا با شما تماس می‌گیرد	Voice2=Play	پخش صدا
Voice2 Removed / With 09333333333	Voice2=Delete	حذف صدا
Reportage Senario And Timing [ Active ] / With 09333333333	repst1	فعال کردن گزارش‌دهی سناریو/زمانبندی



شارژ / موجودی سیم کارت  
فرمول کنترل شارژ: فرمول اعلام شارژ اپراتور سیمکارت موجود در دستگاه را وارد نمایید و سپس گزینه ذخیره و ارسال را انتخاب نمایید.  
مثال :  
اپراتور ایرانسل : \*141\*1#  
اپراتور همراه اول : \*140\*11#  
اپراتور رایتل : \*200#  
بعد از وارد کردن فرمول مورد نظر بر روی گزینه "کنترل شارژ" کلیک نمایید .  
توجه داشته باشید جهت اعلام شارژ سیمکارت دستگاه ، تنها زبان سیمکارت انگلیسی باشد.  
توجه: جهت تغییر زبان سیمکارت بروی گزینه‌های موردنظر جهت تغییر زبان کلیک نمایید.  
افزایش شارژ  
با انتخاب گزینه افزایش شارژ، شما می‌توانید سیمکارت دستگاه خود را شارژ نمایید.  
با وارد کردن دستور کد شارژ ، کد 16 رقمی و تایید ارسال ، شارژ مورد نظر برای دستگاه ارسال می‌شود .  
\*141\*16رقمی#  
به عنوان مثال :  
اجرای کد : USSD

مثال	فرمت ارسال دستور	عملکرد دستور
T1=09123456789/T2=09123456789/T3=09123456789/T4=09123456789/	T1=09123456789/T2=09123456789/T3=09123456789/T4=09123456789/T5=E/	ذخیره چهار شماره تلفن همزمان
Rin1	Rin1	فعال کردن دستگاه
Rin0	Rin0	غیرفعال کردن دستگاه
Haen	Haen	نیمه فعال کردن دستگاه
R1en	R1en	روشن کردن رله 1
R1ds	R1ds	خاموش کردن رله 1

مثال	فرمت ارسال دستور	عملکرد دستور
T1=09123456789/	شماره تلفن = T1	ذخیره شماره تلفن اول
T2=09123456789/	شماره تلفن = T2	ذخیره شماره تلفن دوم
T3=09123456789/	شماره تلفن = T3	ذخیره شماره تلفن سوم
T4=09123456789/	شماره تلفن = T4	ذخیره شماره تلفن چهارم

مثال	فرمت ارسال دستور	عملکرد دستور
Time_Rels=5[Second]/	Trels?	استعلام از مدت زمان رله لحظه ای
/T1=09123456789/T2=09333333333/T3=E/T4=E/T5=E/T6=E/T7=E/T8=E/T9=E/T10=E	T?	استعلام از تمام شماره‌های ذخیره شده در دستگاه
T1=09111111111&111/T2=09222222222&010/T3=E/ T4=E/T5=E/	Ta?	استعلام از شماره های ذخیره شده در دستگاه و دسترسی ها ( ۱ شماره اول)
T6=09111111111&111/T7=09222222222&010/T8=E/ T9=E/T10=E/	Tb?	استعلام از شماره های ذخیره شده در دستگاه و دسترسی ها ( ۲ شماره دوم)
mote[1,2 ]s [inactive] /	accr?	استعلام ریموت‌های غیر فعال
Control Relais Without Remote / With 09333333333	hndd	انتخاب مد عملکرد ریموت ( مد دزدگیر )

مثال	فرمت ارسال دستور	عملکرد دستور
R2en	R2en	روشن کردن رله ۲
R2ds	R2ds	خاموش کردن رله ۲
R3en	R3en	روشن کردن رله ۳
R3ds	R3ds	خاموش کردن رله ۳
remote1=0	remote1=0	غیرفعال کردن ریموت ۱
remote1=1	remote1=1	فعال کردن ریموت ۱
stat	stat	استعلام وضعیت کلی دستگاه



### کد دستورات جهت کنترل پنل اعلان سرقت

مثال	فرمت ارسال دستور	عملکرد دستور
Control Relais With Remote Mode1 / With 09333333333	hnde1	انتخاب مد عملکرد ریموت ( مد رله - روشن/خاموش )
Control Relais With Remote Mode2 / With 09333333333	hnde2	انتخاب مد عملکرد ریموت ( مد رله - لحظه ای )
Control Relais With Remote Mode3 / With 09333333333	hnde3	انتخاب مد عملکرد ریموت ( مد رله - ضربدری )
Mic [ON] / With 09333333333	Mic=1	فعال کردن شنود
Mic [OFF] / With 09333333333	Mic=0	غیر فعال کردن شنود
Charger Connection Error [ON] / With 09333333333	AC=1	فعال کردن هشدار قطع برق
Charger Connection Error [OFF] / With 09333333333	AC=0	فعال کردن گزارش دهی ریموت

www.ifpanel.ir

۵۲



مثال      فرمت ارسال دستور      عملکرد دستور

Reportage Senario And Timing [ Inactive ] /With 09333333333	repst0	غیر فعال کردن گزارش دهی سناریو/ زمان بندی
دستگاه جهت ضبط صدا با شما تماس میگیرد	Voice1= Record	ضبط صدا
دستگاه جهت پخش صدا با شما تماس میگیرد	Voice1= Play	پخش صدا
Voice1 Removed / With 09333333333	Voice1= Delete	حذف صدا

مدیریت ضبط صدا، شماره ۱ - زون های فوری

۵۴



### ضمانت نامه

تاریخ نصب ..... / ..... / .....

شماره سریال دستگاه: .....

ارائه ضمانت مشروط به حیات است.  
جهت فعال سازی ضمانت، می توانید از طریق اپلیکیشن یا سایت [www.IFPanel.ir](http://www.IFPanel.ir) شماره سریال دستگاه و مشخصات مربوطه را تکمیل و ارسال نمایید.  
در صورت عدم فعال سازی، دستگاه شامل گارانتی نخواهد بود.  
همچنین جهت اطلاع از قوانین گارانتی به آدرس سایت ([WWW.IFPANEL.IR](http://WWW.IFPANEL.IR)) مراجعه نمایید.

مهر و امضا مجری نصب

www.ifpanel.ir

۵۵

